




2011年10月31日 TQM推進部 鎌田 孝次
iso@kgh.or.jp TEL:39-0374・(内) 2685～2687

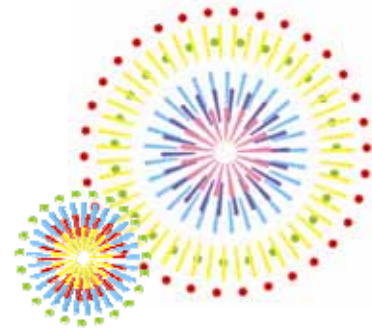


医療法人同心会職員 各位

品質最高責任者	各部署用確認欄
	

10月22日 がんばっど宮崎 / 水平線の花火と音楽 2

少年が我を忘れて踊りまくっている
 両手を頭の上で叩き、頭と腰を振って
 右隣の老夫婦も恥ずかしそうに手を叩く
 “しげる” がステージを飛び跳ね飛び降りる
 “キョンキョン” が宮崎に大きく手を振る
 “かまやつ” “竜童” が70年代を奏でている



尺玉が頭上で割れる
 手が届きそう 光の帯を引きずりながら落ちてくる
 強く、弱く、高く、低く、音楽に合わせて光が乱舞する
 感動に拍手が思わず鳴り響く

後ろに顔・顔・顔・・・
 笑っている 笑っている 笑っている
 全ての憂さを忘れたかのように
 なんと素晴らしい顔・顔・顔・・・



今回の KOGA-ISO ニュースは、下記の7つがメインとなります。

1. 同心会マネジメント
2. TQM 通信 (第7号)
3. お知らせ
4. 古賀在宅ケアセンター
5. 研修の実施報告
6. NST 委員会より
7. 医療安全管理室より

1 . 同心会マネジメント

古賀総合病院 院長 栗林忠信



平成 23 年度前半を振り返ってみると古賀総合病院施設目標の「地域医療支援病院取得」は達成できました。その後の逆紹介率も 4～10 月平均 67.4%（60%以上が必要）で順調に推移しています。地域医療連携室では、その運営に着々と準備が進んでいるようです。「入院患者数」に関しては非常に厳しい状況です。職員一丸となって目標達成に努力願います。

平成 23 年度 後半の主な取り組みとしては以下の通りです。

ICU の設置

地域医療支援病院取得に対する施設基準の充実を図る事を目的としています。職員全員の協力を願います。

病院機能評価 Ver.6、平成 24 年度取得

病院機能評価受審申し込みを終了しました。来年の受審にむけて準備をお願いします。11 月に病院機能評価受審事務局となる「TQM 推進部・庶務課」の代表が説明会に出席します。説明会で入手した受審に必要な事を別途お知らせしますので協力願います。書面審査・訪問審査は 24 年 9 月までに受ける予定です。

外来診察室拡充計画

来春に医師増加の予定です。現在の外来診察室が手狭になっていますので外来診察室の拡充を計画しています。計画が具体化したら皆さんの協力をお願いします。

2 . TQM 通信（第 7 号）

今回は「目標設定に必要なプロセスの考え方」についての提案です。

理念

経営方針

長期計画（10 年後）

中長期計画（2～5 年）

事業計画（年度）

現状をふまえ同心会及び施設毎に ～ を策定し、その内容に鑑み目標を設定する。

以上の考え方を提案いたしますが如何でしょうか。

この解釈についてご意見がありましたら TQM 推進部へメールまたは書面でご意見をお寄せ下さい。お待ちしております。

次回 11/15(火)の ISO 研究会で話し合う予定です。

(ISO 研究会は、毎月第 3 火曜日 13:30～14:30 腎センター5 階で開催しています。)

3 . お知らせ

内部品質監査結果報告会

2011 年度内部品質監査の中間報告を基に、内部品質監査結果報告会を下記の通り実施いたします。

日時：11月2日(水) 17:30～18:30

場所：腎センター5階

内容：『内部品質監査結果報告会』

- ・同心会の内部品質監査・・・(10分)
 - ・監査結果報告・・・(5分)
 - ・反省・検討会・・・(~18:30を限度とします)
- (監査員には事前資料を流す予定です)

対象：全職員

内部品質監査員はできるかぎり出席をお願いします。

アウトリーチコンサート in 古賀 2011

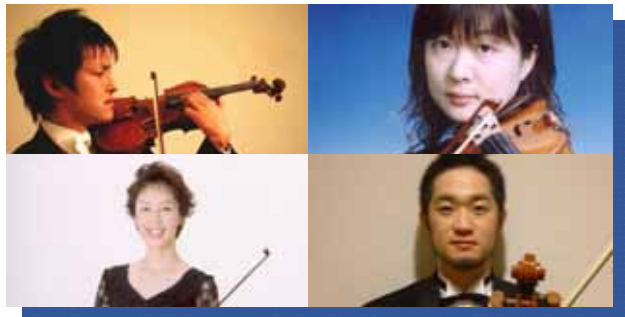
下記の日程にてロビーコンサートを開催いたします。日本フィルハーモニー交響楽団メンバーによる弦楽四重奏です。

日時：11月29日(火) 12:30～13:30

場所：古賀総合病院 1階ロビー

出演者

田村昭博：ヴァイオリン
大貫聖子：ヴァイオリン
中川裕美子：ヴィオラ
久保公人：チェロ



ホスピタルガーデン

花の植え替えを下記の日程で行います。

日時：11月8日(火) 12:30～

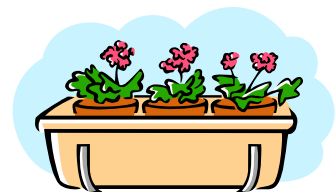
場所：病院正面玄関前

参加者：全職員

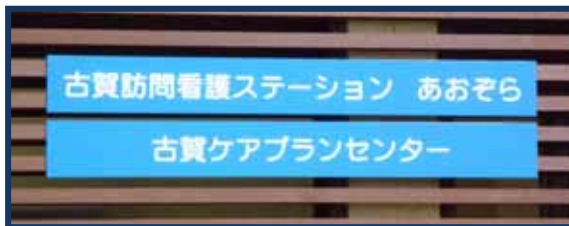
作業時間は、15分～20分程度を予定しています。

参加された方には花のプレゼントも準備しております。

参加のご協力をよろしくお願い致します。



4 . 古賀在宅ケアセンター



～医療法人同心会の在宅ケア部門「在宅ケアセンター」です！！～

古賀在宅ケアセンター センター長
(兼)古賀訪問看護ステーションあおぞら管理者
(兼)古賀ケアプランセンター管理者
長内さゆり

10月17日(月)に古賀総合病院の北側、総合薬局の隣に「古賀在宅ケアセンター」がオープンし、訪問看護ステーションと居宅支援事業所の2つの事業所が移転しました。

「訪問看護ステーションあおぞら」から「古賀訪問看護ステーションあおぞら」へ、「春草苑介護支援サービス」から「古賀ケアプランセンター」へ名称変更しました。

職員も看護師7名、リハスタッフ5名、ケアマネジャー(看護師)2名、事務員1名と総勢15名となり、医療法人同心会の在宅ケア部門として活動していきますので、今後ともよろしくお願いします。

住所と電話・FAX番号の一部に変更があります。(以下です)



住所：宮崎市池内町数太木 1763-3

電話：0985-39-8127 (訪問看護、変更なし)

0985-39-9150 (居宅介護支援 変更しました)

FAX：0985-39-9160 (新設)



5 . 研修の実施報告

管理職研修

10月22日(土)に腎センター5階で管理職研修が行われました。今回の研修は、マネジメントレビューからの発信を実現したものです。4回シリーズの1回目は、54名の方が参加されました。

講師は、総合メディカル株式会社コンサルティング部の白石正則氏と小宮裕恵氏の2名の方をお願い致しました。第1回目は「組織運営の在り方とリーダーの役割」で、基本を重点にお話して頂きました。

11月19日(土)開催の2回目からはワークグループ形式です。一般的な研修ではなく、同心会のデータに基づく研修をお願いしています。実りある研修になるようご協力をお願い致します。



接遇研修会



10月13日(木)に「CS(顧客満足度)向上について」と題し、宮崎銀行品質向上推進室 津田宗次氏が講演されました。

「CS九州No.1銀行」を目標に、具体的に取り組まれている事をお話していただきました。なかでも、情報共有・コミュニケーション・教育を目的にした朝礼は、人材育成と組織の活性化、ひいては企業の高い品質につながる取り組みでした。

最後に、宮崎銀行の商業ソング<夢に逢いに行こう>を、伸びやかな声で歌っていただきました。今後のご活躍を期待いたします。



DVD 貸出のお知らせ

* 接遇研修会「CS(顧客満足度)向上について」
TQM 推進部までご連絡ください。



6 . NST 委員会より

NST 委員会 薬剤部 駒木 明梨

～ 輸液や栄養剤のカロリー計算、NPC/N 比の計算の理解～

基礎のおさらいをしましょう



フルカリック 2 号を例にとって...



液量 1003m l
糖質 175 g
総遊離アミノ酸 30 g
窒素量 4.68 g

カロリー計算をしてみましょう

* 基礎 *

ブドウ糖、アミノ酸、脂質の 1g 辺りのカロリー数



ブドウ糖

1 g = 4kcal



アミノ酸

1 g = 4kcal



脂質

1 g = 9kcal

・糖質のカロリー

$$175 \text{ g} \times 4\text{kcal} = 700\text{kcal}$$

・アミノ酸のカロリー

$$30 \text{ g} \times 4\text{kcal} = 120\text{kcal}$$

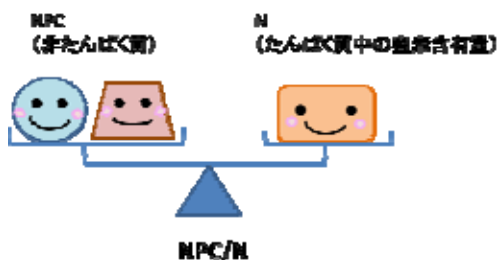
* 総カロリー

$$700 + 120 = 820\text{kcal}$$

NPC/N 比を計算しましょう

* 基礎 *

NPC/N 比とは...



体が摂取したたんぱく質を有効に使う為に適切なブドウ糖や脂質との割合のことです。

窒素 1g に対し、脂肪と炭水化物の熱量の比率が 150 ~ 200 (基準値) になる、これが標準です。

計算すると...

NPC/N 比

700 (ブドウ糖のカロリー) ÷ 4.68 (窒素量) 150 となります。

* 応用 *

ここで、20%イントラファット 100m l を加えた場合の総カロリーと NPC/N 比は...？



$100\text{m l} \times 0.2 = 20\text{ g}$ (脂質量)

$20\text{ g} \times 9\text{Kcal} = 180\text{Kcal}$

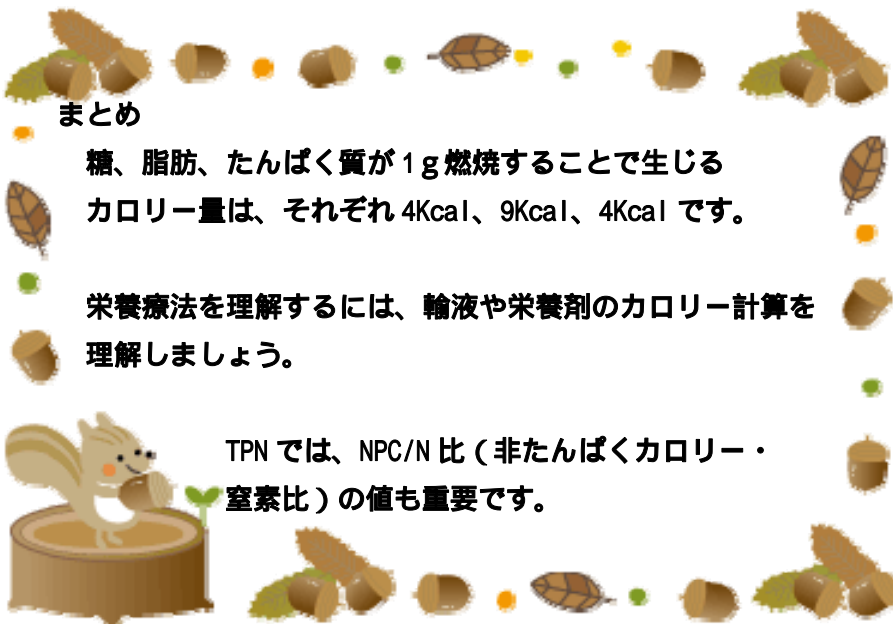
(*ただし、その他グリセロール、レシチンが入っている為、その分を合わせると脂質のカロリーは約 200Kcal になります。)

総カロリー : $820 + 200 = 1020\text{Kcal}$

NPC/N 比 : $(700(\text{ブドウ糖のカロリー}) + 200(\text{脂質のカロリー})) \div 4.68(\text{窒素量}) = 192.3$

以上のように、脂質を加える事で NPC/N 比を上げる事ができます。

NPC/N 比が低いと、BUN (血液尿素窒素) が上昇する場合があります。逆に、BUN が高い場合、NPC/N 比を上げると BUN を下げる事ができます。



まとめ

糖、脂肪、たんぱく質が 1g 燃烧することで生じる
カロリー量は、それぞれ 4Kcal、9Kcal、4Kcal です。

栄養療法を理解するには、輸液や栄養剤のカロリー計算を
理解しましょう。

TPN では、NPC/N 比 (非たんぱくカロリー・
窒素比) の値も重要です。

最後に...

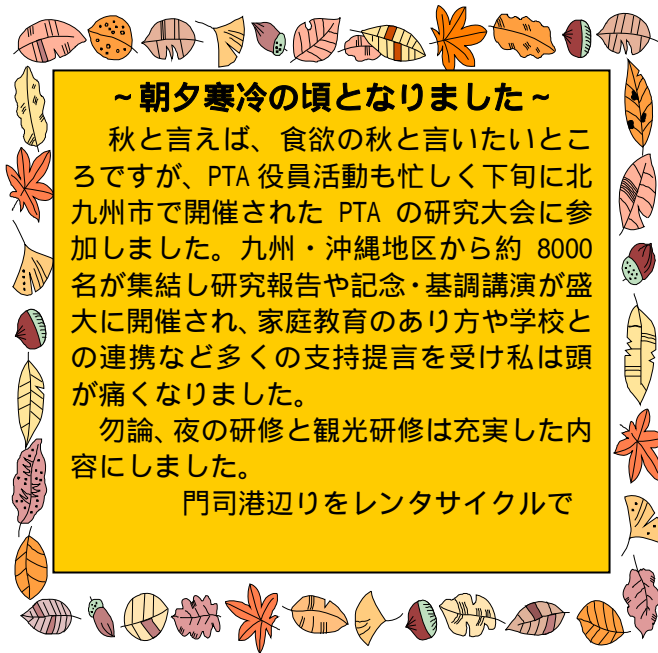


「栄養管理のエキスパートになる本」: 井上善文 著 (照林社)
マンガにより、栄養管理の内容が非常に分かりやすく書かれています。
是非読んでみてください



7. 医療安全管理室より

医療安全管理室 副室長 和泉貴子



～朝夕寒冷の頃となりました～

秋と言えば、食欲の秋と言いたいところですが、PTA 役員活動も忙しく下旬に北九州市で開催された PTA の研究大会に参加しました。九州・沖縄地区から約 8000 名が集結し研究報告や記念・基調講演が盛大に開催され、家庭教育のあり方や学校との連携など多くの支持提言を受け私は頭が痛くなりました。

勿論、夜の研修と観光研修は充実した内容にしました。

門司港辺りをレンタサイクルで



関門海峡

バナナの叩き売り

発祥の地



分からないこと、分からないまま、従事していませんか。



医師、看護師、臨床工学技士は系統的かつ定期的に教育を受けること、特に医師、看護師は、患者の呼吸のアセスメント能力の向上に努めることが求められています。

『2011 年度 呼吸ケアシリーズ 研修』開催中



コンテンツ

- ・呼吸
- ・人口呼吸
- ・人口呼吸器の構造と基本設定
- ・医療事故内容から

BLSトレーニングサポートチーム



2011年度 全体教育訓練 スキルアップ教育訓練 3-①

(自己研鑽の為に必要な研修)

* 救急蘇生講習会計画の推進

・看護部新採用者は必須



・コメディカル教育 9月～

放射線技術部 9月12日

リハビリテーション

技術部 11月14日



医療安全推進活動：部門部署の教育研修支援
教材・人材を派遣します。ご相談下さい。

リハビリテーション技術部スキルアップ教育訓練

2011年度医療安全部署研修

吸引手技研修
「感染予防と安全で正確な手技」
2011.10.17



2010年4月22日 厚生労働省医政局長通知

「医療スタッフの協働・連携によるチーム医療の推進について」より理学・作業療法士等が喀痰吸引の行為が合法化されました。

当室は昨年度より基礎知識学習と技術訓練を主に教育指導を担当しています。シミュレーター人形での研修は好評です、レンタル可能！

***** ~ ~ ~ ~ ~ ***** ~ ~ ~ ~ ~ *****

11月は教育訓練が充実！

輸血勉強会 「血液製剤の基本的取扱い、当院の輸血業務手順」
教育訓練 3 輸血療法委員会・看護部教育検討委員会

医療安全関連研修 「中途採用者・復職者の安全教育」
「呼吸ケアシリーズ ベッドサイドの管理」
「医療安全研修、医薬品安全管理」

BLS トレーニング 企画から研修支援まで 随時ご連絡下さい

- 医療安全管理室 HP の教材一覧をご確認下さい。レンタル随時 -